

Nr. 304 /O/10.04.2019

INFORMARE

PRIVIND GÂNDACUL PĂROS – *EPICOMETIS HIRTA* (sin. *TROPINOTA HIRTA*), BIOLOGIE, ECOLOGIE, MĂSURI PENTRU LIMITAREA ATACULUI PRODUS DE DĂUNĂTOR

Primăvara în perioada înfloritului, pe pomi, culturi de cruciferele, vița de vie și flora spontană, este semnalată prezența gândacului păros – *Epicometis hirta*.

Descriere

Gândacul păros este un coleopter comun. Adultul are corpul de 10-12 mm lungime, de culoare negru-mat, acoperit cu peri fini, deși, alb-gălbui. Elitrele sunt cenușii-negricioase, cu 6-8 pete mici, albe, dispuse neregulat.

Biologie și ecologie

Specia prezintă o singură generație pe an. Iernează în stadiul de adult în sol. Adulții hibernanți apar primăvară devreme și zboară mai ales în zilele însorite, de regulă între orele 9-17, după care noaptea se retrag în sol.

Perioada de zbor durează 3 - 4 luni (aprilie-iulie). Fiecare femelă depune în medie 40 ouă în sol. Incubația durează 1-2 săptămâni iar dezvoltarea larvară circa 2 luni. Larvele se hrănesc cu rădăcinile subțiri ale diferitelor plante ierboase.

Noii adulți apar în august-septembrie, dar rămân în lojele pupale construite din particule de sol până în primăvara anului următor.

Plante atacate și mod de dăunare

Gândacul păros este specie polifagă, preferă pomii fructiferi, vița de vie, iar în ultimii ani atacă rapița, alte crucifere și chiar porumbul și cerealele păioase.

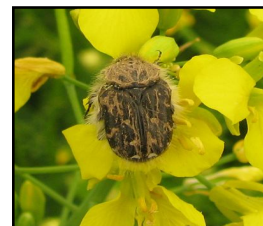
Adulții se hrănesc cu organele florale. În anii de invazie, daunele produse organelor florale sunt semnificative. Larvele nu dăunează.

✓ Pomii fructiferi au o cantitate mai mică de polen, însă staminele și pistilul sunt fragede și hrănitore. În cazul acestora, gândacul păros de obicei se hrănește doar cu pistilul și staminele pline cu polen. Petalele florilor afectate se brunifică și cad. Cu petale de pomi fructiferi se hrănește atunci când bobocii sunt aproape să înflorească. În această situație, gândacul păros provoacă rosături ale petalelor pentru a ajunge la ce e mai valoros în nutriție, staminele pline cu polen.

✓ Rapița este o cultură bogată în polen, care degajă miros puternic. Culoarea galben auriu este de asemenea foarte atrăgătoare pentru polenizatori, dar și pentru gândacul păros. Gândacul păros atacă plantele din marginea culturii de rapiță. Vor începe cu florile, pe care le consumă în întregime, inclusiv petalele, apoi vor consuma și frunzele mai fragede și chiar tulpinile. Au o preferință în a ataca plantele mai puțin dezvoltate. De asemenea aceștia preferă plantele care sunt deja atacate. Din acest motiv se poate ca pe anumite plante să fie mulți gândaci, iar lângă acestea să avem plante aproape deloc atacate.

Combatere

Combaterea chimică a insectei este în general dificilă și riscantă, deoarece atacă în perioada înfloritului, când trebuie protejată entomofauna utilă.



Pentru limitarea atacului, sunt recomandate metodele alternative de combatere

- controlul zilnic matinal al inflorescențelor plantelor atacate – dacă talia plantei atacate permite se aplică metoda mecanică de scuturare pe prelată a gândacilor (se strâng și se distrug);
- atragerea gândacilor pe plante atractante (rapiță, muștar) cultivate în apropierea livezilor, apoi strângerea și distrugerea lor (păpădia înflorită este o plantă foarte preferată de gândac);
- lansarea în plantație a prădătorilor naturali – viespea de stepă - *Scotia hirta* ale cărei larve parazitează larvele gândacului păros;
- amplasarea capcanelor cu feromonii sexuali specifici **atraHIR**; (capcanele feromonale se pot achiziționa de la Institutul de Cercetări în Chimie "Raluca Ripan" din Cluj Napoca)
- capcane realizate din găleți, cutii de culoare albastră și galbenă în care se pune apă, amplasate pe sol sau în coroana pomilor (culoarea albastră și galbenă atrag gândacii).

Folosirea de găleți/cutii - este o metodă foarte eficientă.

S-a testat atracția gândacului păros față de mai multe culori și s-a ajuns la concluzia că gândacul păros prezintă o atracție puternică față de culoarea albastru deschis, galben, alb, în funcție de hrana pe care o caută.

În găleți/cutii se pune până la jumătate apă, în care se adaugă două-trei linguri cu detergent care să miroasă a flori (mirosul să fie finuț, cât mai aproape de ceea ce găsim în natură). În apă poate fi introdus un colorant, astfel încât găleata/cutia cu apă să fie și mai atractivă pentru gândac.



Pe lângă gălețile/cutiile albastre, se vor folosi gălețile/cutii de alte culori pentru a observa ce culoare preferă în respectivul moment. Dacă este atras de o altă culoare (galbenă spre exemplu) atunci gălețile/cutiile trebuie schimbate pentru a avea un randament de prindere maxim.

Important:

Gălețile/cutiile să fie așezate direct în bătaia soarelui.

Gălețile/cutiile vor fi amplasate mai des spre marginea livezii, iar spre interior mai puține.

Gândacii morți se vor lăsa în găleți, pentru că aceștia prin prezența lor atrag alți gândaci.

Coordonator Oficiul Fitosanitar
Cons. sup. Elena STANCU

Întocmit
Cons.sup. Ana TIMAR